

Tappeti e Marciapiedi mobili

Il **marciapiede mobile** (detto anche tapis roulant) è un dispositivo che permette il trasporto di persone su di una superficie piatta.

Si tratta di un'applicazione del principio di nastro trasportatore che secondo la norma europea EN 115, può definirsi come "l'installazione azionata da motore, con superficie in movimento senza fine (es. segmenti, tappeto) per il trasporto di passeggeri fra due punti allo stesso o a diverso livello di quota".

Si tratta di impianti che trovano una larga diffusione poiché la concezione moderna della viabilità interna ad un edificio, nei casi in cui questo è destinato ad accogliere manifestazioni pubbliche di vario tipo, attesa che sia la partecipazione di platee più o meno ampie, non può prescindere da un sistema integrato di mobilità che renda accessibili in modo rapido e continuativo oltre che fruibili senza ostacoli e limitazioni, le diverse zone di interesse ed i luoghi strategici della data struttura.

In quest'ottica, per casi tipici quali aeroporti o grandi stazioni, dove necessità funzionali impongono la presenza di lunghi percorsi orizzontali, sia che vi siano dislivelli da superare, purché inferiori a 6°, sia che i tragitti siano completamente piani, il problema della mobilità interna può essere efficacemente risolto con l'installazione di un tappeto mobile.

La del Bo al riguardo, è in grado di offrire un prodotto di comprovata affidabilità funzionale, curato nel design e di facile montaggio e manutenzione.

Il modello KLRP, Fig.1, in realtà, annovera tra i propri vantaggi anche una grande versatilità di soluzioni estetiche, ed una gamma di dispositivi di sicurezza in grado di renderne le performance idonee a qualsiasi tipo di utenza con soluzioni in grado di armonizzarsi e valorizzare i più disparati ambienti.

Il prodotto che del Bo propone è frutto di collaborazioni internazionali, in cui però progetto, scelta dei materiali, specifica dei componenti e controllo della produzione sono stati eseguiti e sono a tutt'oggi appannaggio di proprio personale interno, secondo elevati standard qualitativi.

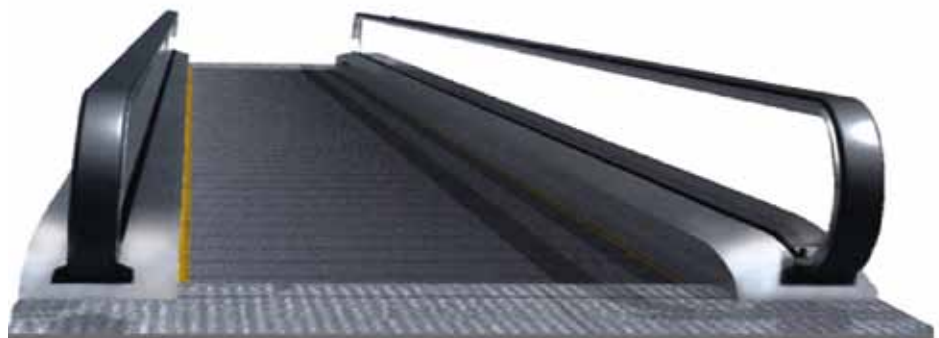


Fig. 1

Tappeti e Marciapiedi mobili

Allo scopo di meglio evidenziare potenzialità e limiti della fornitura si propone la consultazione dei disegni di disposizione proposti nelle Fig. 2 e 3, unitamente all'esame comparativo della tabella riepilogativa riportata nel seguito in cui le misure sono riportate in millimetri.

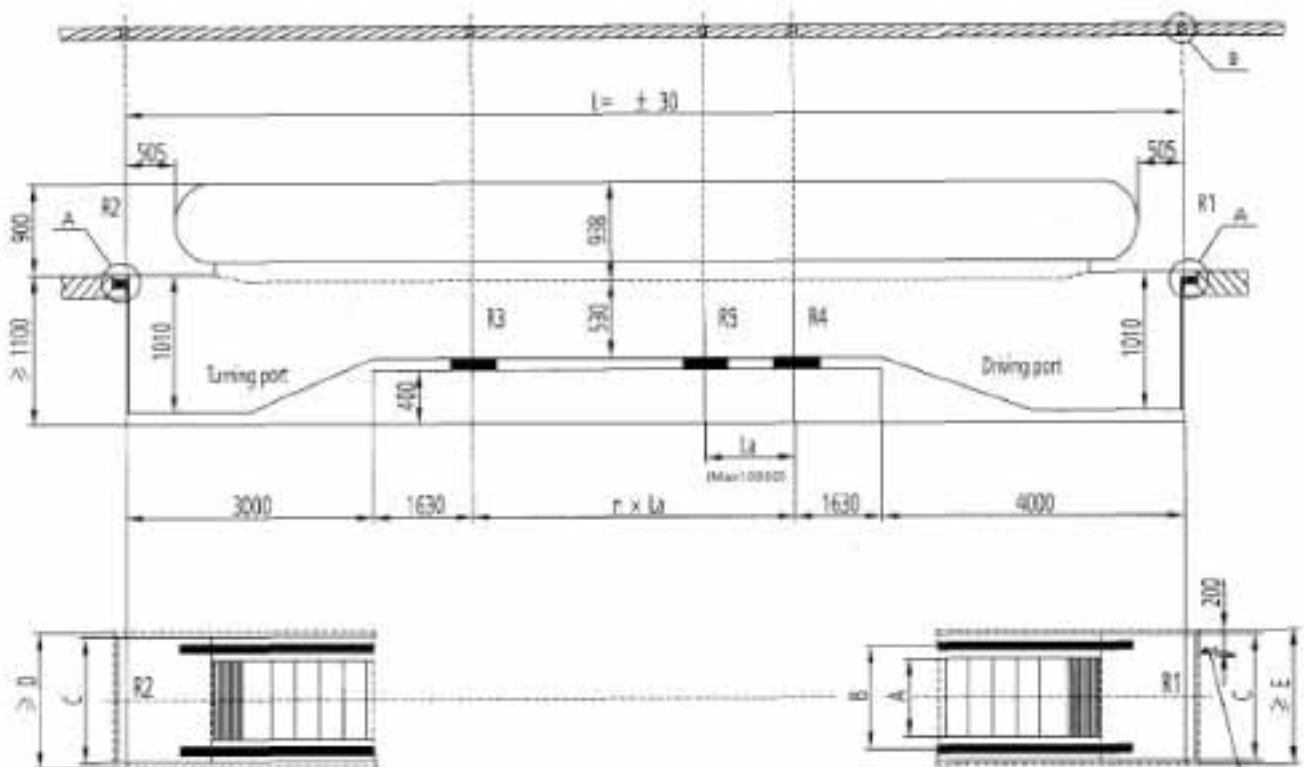
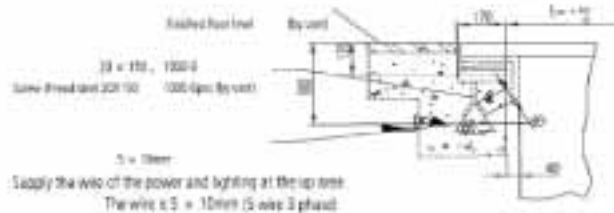


Fig. 2

Particolare B



Fig. 3

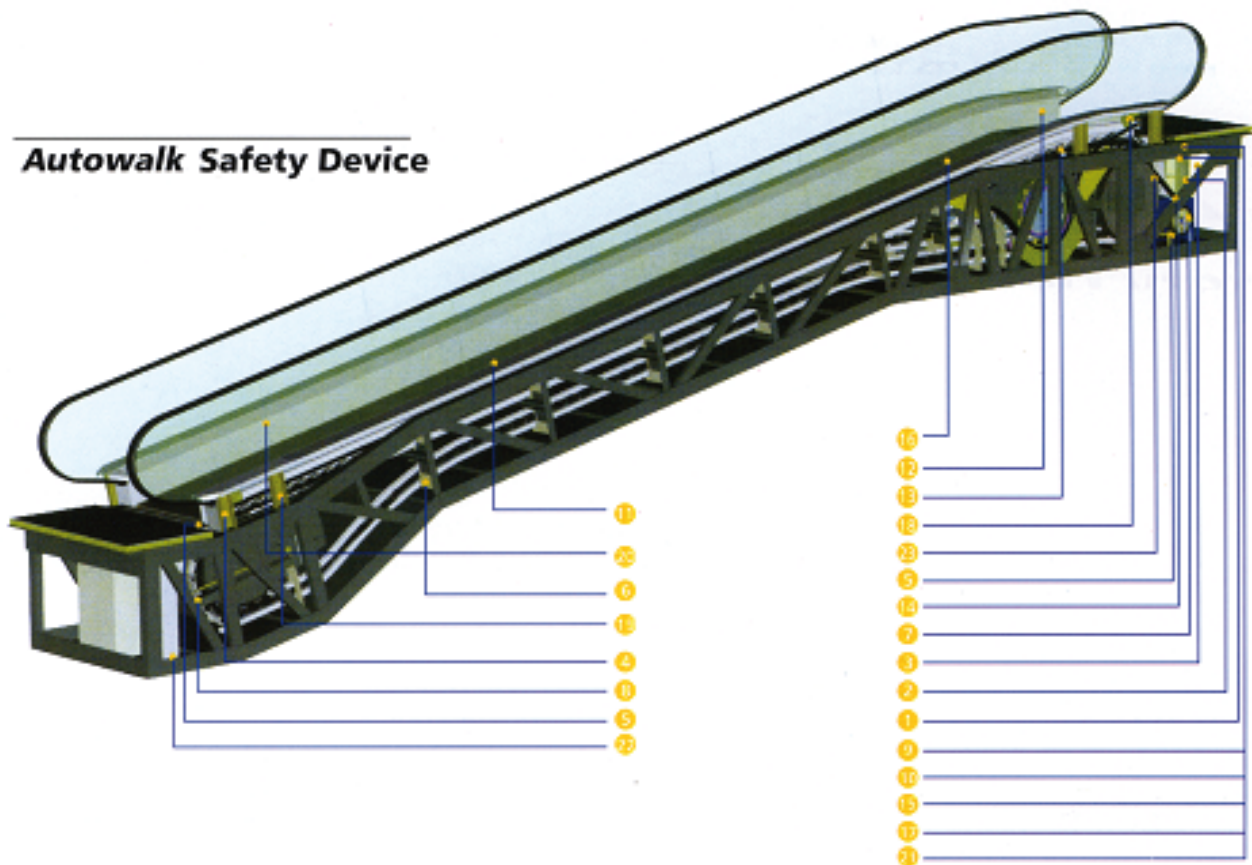


A	B	C	D	E
800	1.110	1.400	1.460	1.460
1.000	1.310	1.600	1.660	1.660

La lunghezza massima disponibile è 150 metri

Tappeti e Marciapiedi mobili

Autowalk Safety Device



Num.	Designazione	Funzione
1	dispositivo di sicurezza fase assente o invertita	indica l'insufficienza di fase o un errore di fase, il marciapiede mobile, blocca automaticamente il funzionamento
2	dispositivo di sicurezza sovraccarico e surriscaldamento motore	quando la corrente è maggiore del 15% rispetto a quella di targa, il marciapiede mobile, blocca automaticamente il funzionamento
3	dispositivo di sicurezza del circuito elettrico	disconnette automaticamente il circuito elettrico proteggendo i componenti principali del marciapiede mobile
4	dispositivo di sicurezza all'ingresso del corrimano	quando un corpo estraneo si infila all'interno nel corrimano il marciapiede mobile, blocca automaticamente il funzionamento

Tappeti e Marciapiedi mobili

Num.	Designazione	Funzione
5	dispositivo di sicurezza all'ingresso dei pettini	quando un corpo estraneo si infila tra i pettini del marciapiede mobile, blocca automaticamente il funzionamento
6	dispositivo di sicurezza gradino incurvato	quando c'è una curvatura anomala dei segmenti del marciapiede mobile, blocca automaticamente il funzionamento prima che il segmento entri attraverso i pettini
7	dispositivo di sicurezza rottura catena di trazione	il dispositivo blocca automaticamente il funzionamento in caso di allentamento o rottura della catena
8	dispositivo di sicurezza rottura catena dei gradini	il dispositivo blocca automaticamente il funzionamento in caso di allentamento o rottura della catena dei segmenti
9	dispositivo di sicurezza velocità eccessiva	in caso di superamento della velocità di funzionamento del marciapiede mobile, il dispositivo di protezione arresta automaticamente la corsa
10	dispositivo di sicurezza cambio di direzione non intenzionale	in caso di involontario cambio di direzione di funzionamento del marciapiede mobile, il dispositivo di protezione arresta automaticamente la corsa
11	linea di sicurezza	linea gialla di sicurezza ai lati del gradino, consente una facile identificazione dell'area di sicurezza dei segmenti evitando frizioni lungo la zoccolatura
12	pulsante per lo stop di emergenza	quando si aziona il pulsante, il marciapiede mobile arresta la sua corsa
13	dispositivo di sicurezza lungo la zoccolatura	quando un corpo estraneo si infila tra la zoccolatura ed il segmento del marciapiede mobile, arresta automaticamente il suo funzionamento
14	freno elettromagnetico di sicurezza	quando si verifica un calo di tensione, si azionano uno dei dispositivi di sicurezza, il freno viene azionato da una molla. In questo caso, il marciapiede mobile arresta automaticamente il suo funzionamento

Tappeti e Marciapiedi mobili

Num.	Designazione	Funzione
15	dispositivo di bloccaggio per manutenzione	un dispositivo di sicurezza impedisce il funzionamento del tappeto mobile durante le operazioni di ispezione e le attività di manutenzione
16	luce demarcazione gradini	all'ingresso e all'uscita della scala mobile, l'interno dei segmenti è illuminato per aumentare la sicurezza di funzionamento
17	segnalazione acustica all'avvio	per ragioni di sicurezza, un campanello di allarme suona alla partenza del tappeto mobile
18	dispositivo di sicurezza rottura corrimano	quando un corrimano si rompe, la scala mobile arresta automaticamente il suo funzionamento
OPZIONALI		
19	monitoraggio velocità del corrimano	quando la velocità del corrimano rispetto ai segmenti è più bassa di una certa percentuale, il marciapiede mobile arresterà automaticamente il suo funzionamento
20	spazzole antiimpigliamento lungo la zoccolatura	la spazzola viene installata tra la zoccolatura ed il segmento al fine di prevenire che l'utente venga a contatto con i pannelli della zoccolatura
21	porte basculanti antincendio	in caso di incendio, questo dispositivo arresta automaticamente il funzionamento del tappeto mobile. Deve essere installato in prossimità della scala mobile
22	drenaggio del locale macchina inferiore	quando il livello di acqua nella stanza macchina inferiore supera il livello consentito, viene automaticamente attivato il dispositivo di drenaggio (per esterno)